



PRÉVISIONS BUDGÉTAIRES 2020-2021



BIEN-ÊTRE
inclusif



**OUVERTURE
SUR LE MONDE**
dynamique



Approche
PÉDAGOGIQUE
novatrice



**DÉVELOPPEMENT
DURABLE**
visionnaire



**CONSTRUCTION
IDENTITAIRE**
vibrante



FAITS SAILLANTS

- Le budget de 292 M\$ répond aux exigences d'un budget équilibré et représente une hausse de 16,6M\$ (6%) comparativement à 2019-2020.
- Le budget est calculé selon un effectif de 17 167 élèves, une croissance de 711 élèves (4,3%) de plus que 2019-2020.
- Tous les programmes éducatifs du CEPEO sont maintenus pour 2020-2021.
- Le budget reflète les conventions collectives négociées.
- Des augmentations aux subventions de base par le ministère de l'Éducation sont reflétées dans le budget incluant la baisse de l'effectif moyen des classes au secondaire et une augmentation équivalente à une journée de financement pour le personnel enseignant suppléant.
- L'allocation pour la protection de l'emploi des enseignants est toujours disponible. Par contre, en raison de la croissance des effectifs et les changements au financement des classes au secondaire, le CEPEO n'y a plus accès en 2020-2021.
- Le budget inclut les impacts occasionnés par les nouvelles exigences de cours en ligne et l'abandon du programme de congés acquis.
- Un nouveau fond de soutien aux élèves est inclus au budget 2020-2021. Le financement est pour soutenir les besoins des élèves en matière d'apprentissage et sera dépensé selon les priorités locales établies avec les syndicats.
- Le budget inclut le transfert de quelques allocations existantes dans les subventions pour les besoins des élèves en 2020-2021 afin de mieux soutenir les efforts de simplification du financement tout en réduisant le fardeau administratif pour les bénéficiaires des paiements de transfert.
- Une hausse de 95.8 postes est prévue au budget 2020-2021 en lien avec la prévision des effectifs et les modifications au financement du ministère de l'Éducation.





Budget 2020-2021 Table des matières

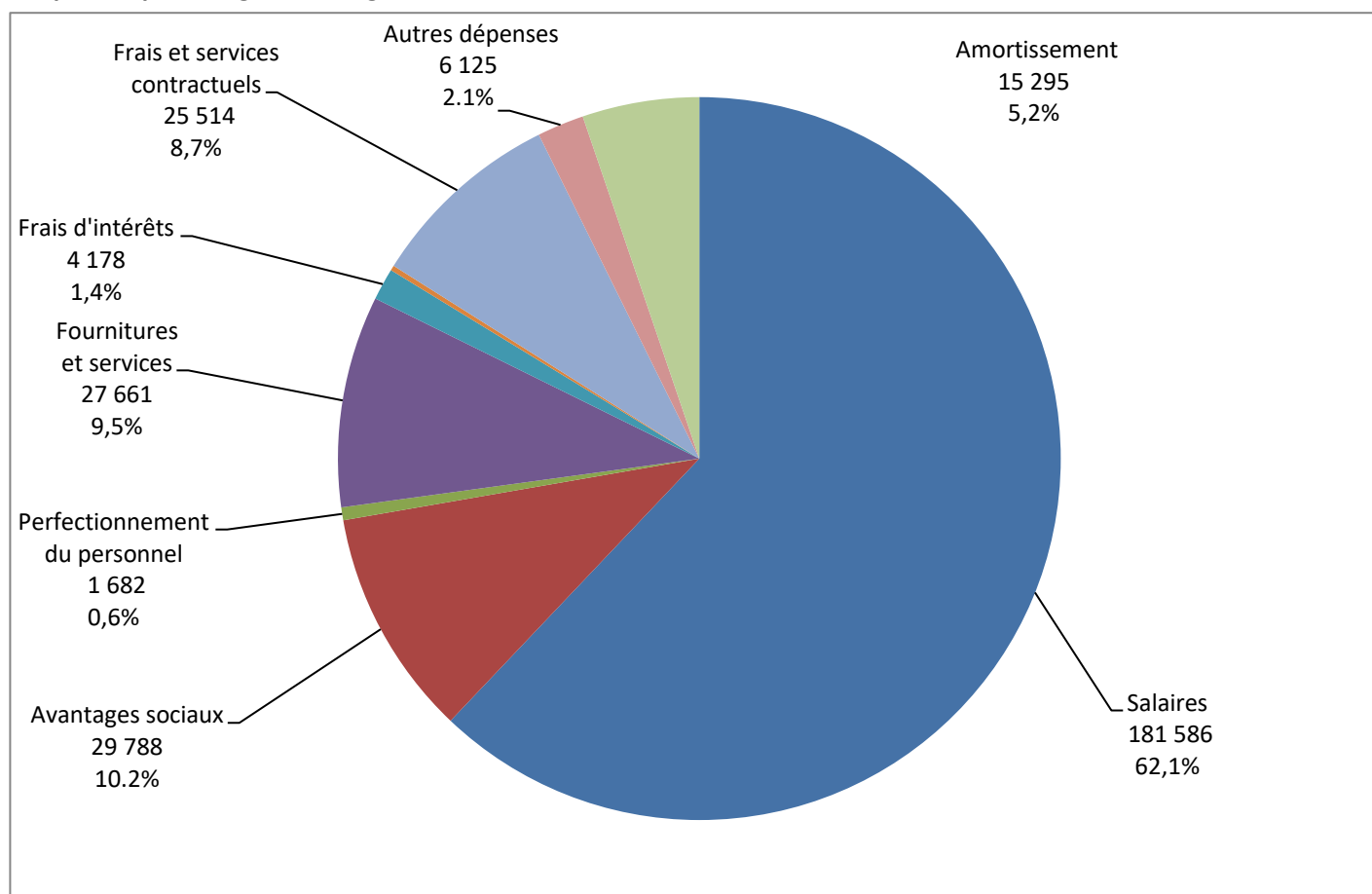
	PAGE
SOMMAIRE BUDGÉTAIRE	
Sommaire des résultats	1
Sommaire des effectifs	2
Sommaire de la dotation	3
PRÉVISIONS DES EFFECTIFS	
Statistiques sur les effectifs	4
EQM Élémentaire	5
EQM Secondaire	6
ÉTAT CONSOLIDÉ DES RÉSULTATS	7
DÉTAIL DE L'EXCÉDENT/(DÉFICIT) ACCUMULÉ	8
RAPPORT DES VARIANCES	9
SOMMAIRE DES SUBVENTIONS	10
SOMMAIRE DES DÉPENSES	11
DÉTAILS DU BUDGET	
Titulaires de classe	12
Enseignants suppléants	13
Aides-enseignants	14
Éducateurs de la petite enfance	15
Manuels/fournitures	16
Ordinateurs	17
Soutien professionnel, paraprofessionnel et technique	18
Bibliothèque et orientation	19
Perfectionnement du personnel	20
Directions et directions adjointes	21
Administration de l'école	22
Coordonnateurs et conseillers pédagogiques	23
Administration du Conseil	24
Fonctionnement et entretien des écoles	25
Éducation permanente	26
Transport des élèves	27
ENVELOPPE DÉPENSES NON LIÉES AU FONCTIONNEMENT	28
ENVELOPPE ÉLÈVES AYANT DES BESOINS PARTICULIERS	29
ENVELOPPE ÉDUCATION PERMANENTE LE CARREFOUR	30
AUTRES ENVELOPPES BUDGÉTAIRES	31



Prévisions budgétaires 2020-2021 Sommaire des résultats financiers

(Milliers de \$)	Budget révisé 2019-2020	Budget 2020-2021	Écart	
			\$	%
Revenus				
Subventions provinciales	257 766	272 325	14 558	5.6%
Autres revenus	22 934	24 451	1 517	6.6%
Total des revenus	280 700	296 775	16 075	5.7%
Dépenses				
Enseignement	186 856	200 922	14 066	7.5%
Autres coûts de fonctionnement	72 572	74 449	1 877	2.6%
Autres dépenses	16 427	17 114	687	4.2%
Total des dépenses	275 855	292 485	16 630	6.0%
Excédent/(déficit) annuel	4 845	4 291	(555)	-11.4%
Fonds générés par les écoles	0	-	(0)	-100.0%
Aug/(dim) du passif non financé	(479)	(479)	-	-
Revenus pour les terrains	(6 738)	(6 184)	553	-8.2%
Affectations internes	(2 551)	1 686	4 237	-166.1%
Excédent/(Déficit) de fonctionnement	(4 923)	(687)	4 236	0.0%

Dépenses par catégorie - Budget 2020-2021

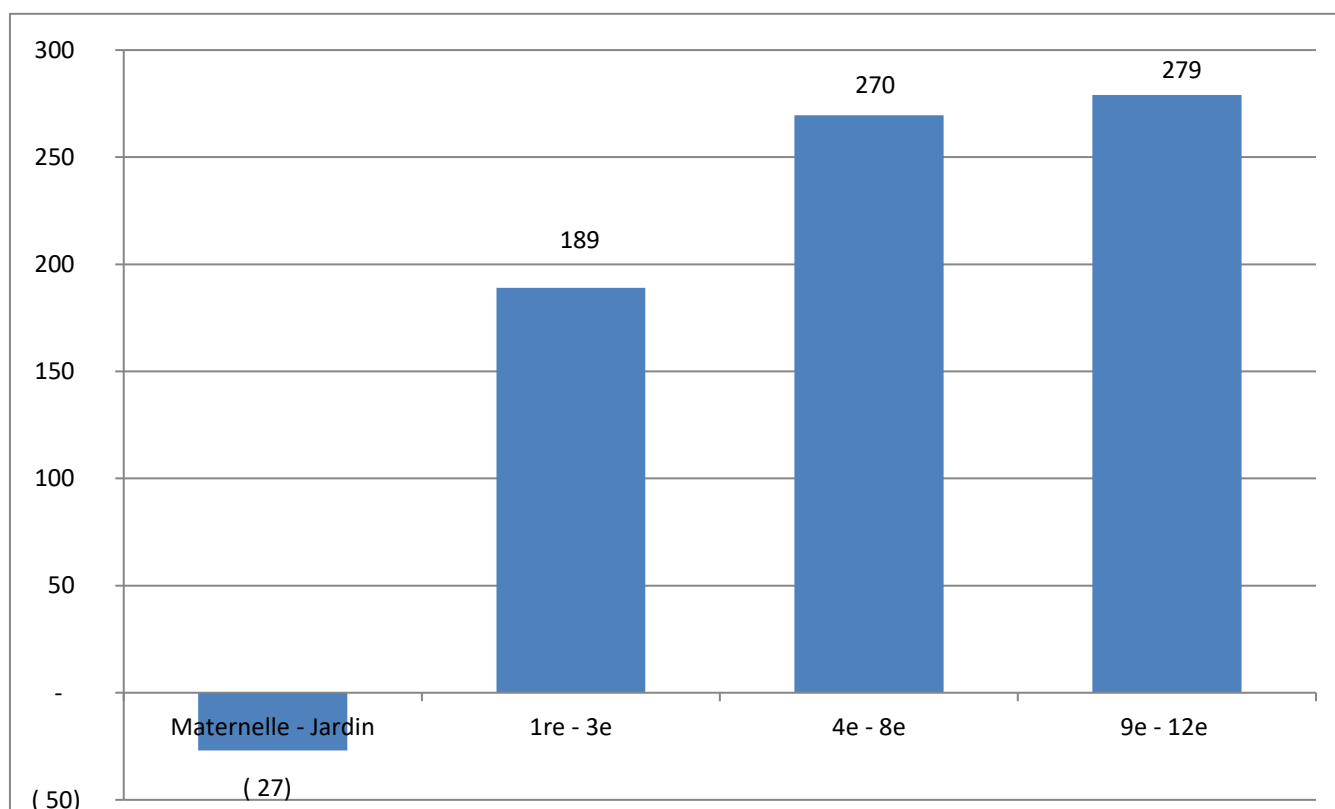




Prévisions budgétaires 2020-2021 Sommaire des effectifs

EQM	Budget révisé 2019-2020	Budget 2020-2021	Écart	
			#	%
Palier élémentaire				
Maternelle - Jardin	2 601.0	2 574.0	(27.0)	-1.0%
1 ^{re} - 3 ^e	4 029.0	4 218.0	189.0	4.7%
4 ^e - 8 ^e	6 157.5	6 427.0	269.5	4.4%
Total palier élémentaire	12 787.5	13 219.0	431.5	3.4%
Palier secondaire				
9 ^e - 12 ^e (moins de 21 ans)	3 668.5	3 947.5	279.0	7.6%
Total palier secondaire	3 668.5	3 947.5	279.0	7.6%
Total	16 456.0	17 166.5	710.5	4.3%

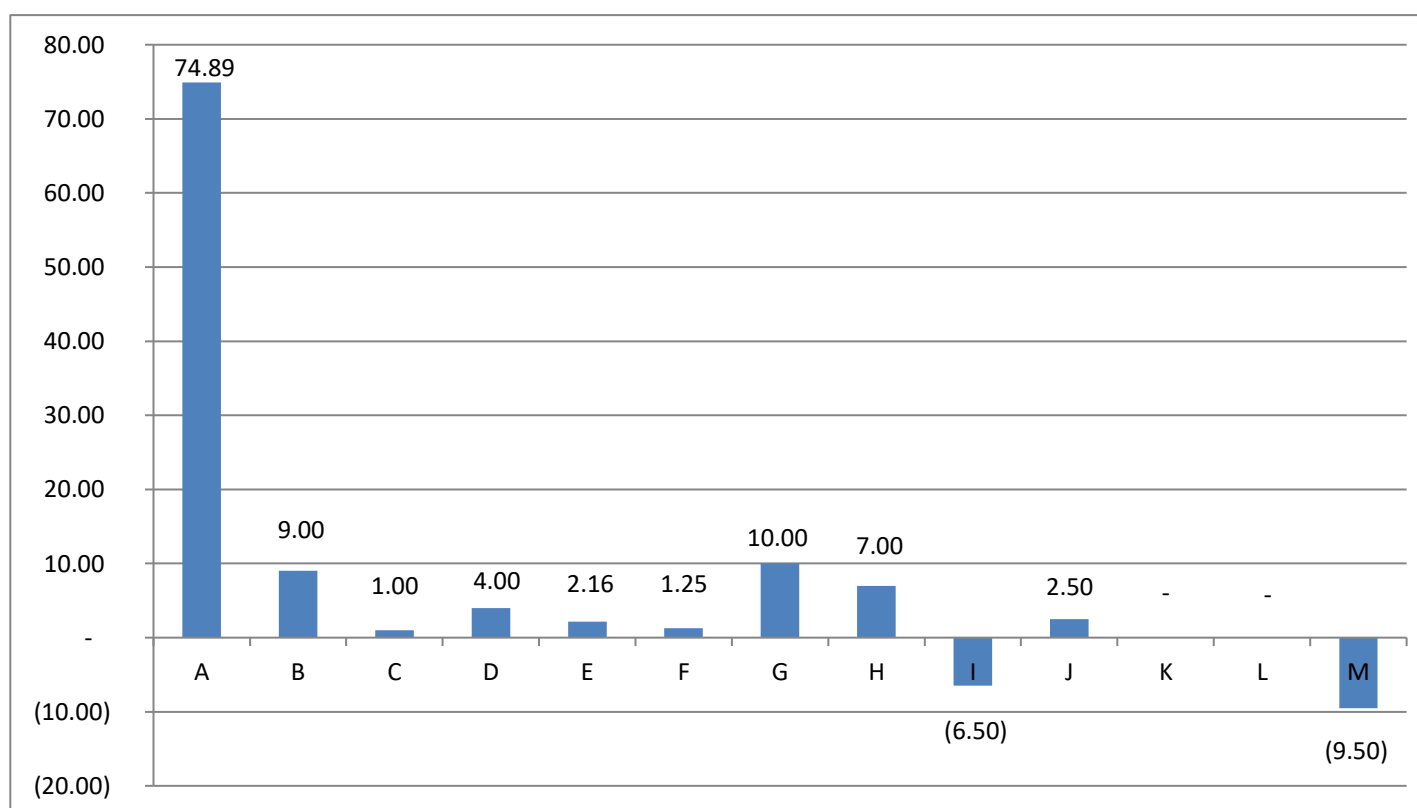
Évolution des effectifs - Budget révisé 2019-2020 versus le budget 2020-2021



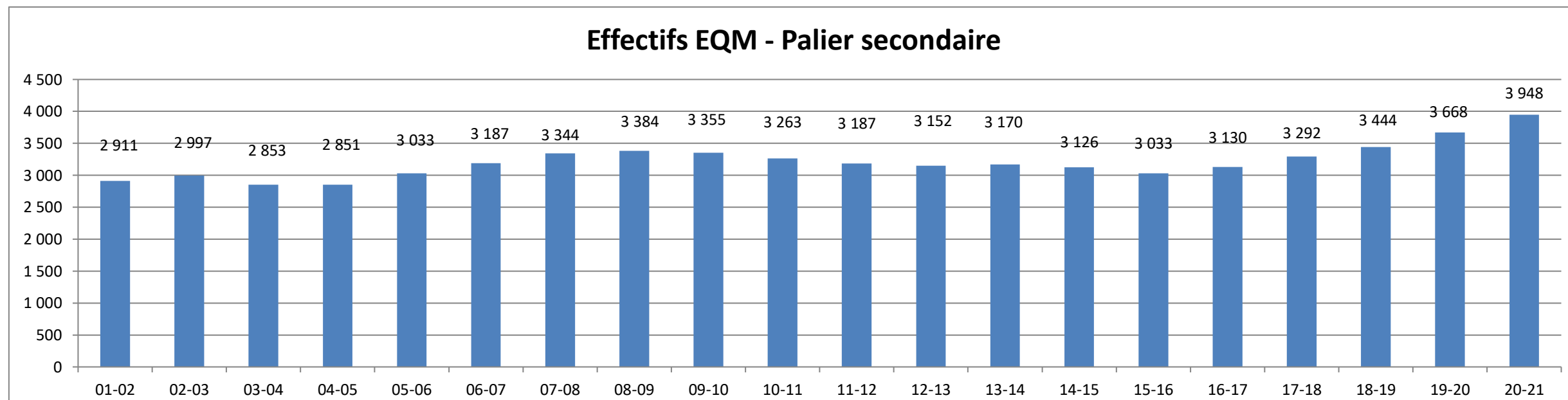
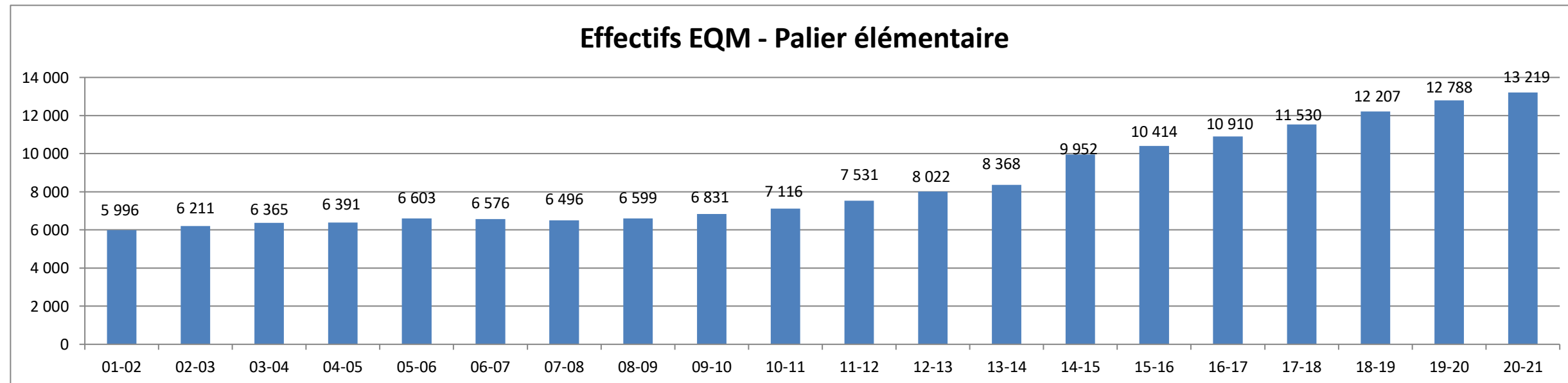
Prévisions budgétaires 2020-2021 Sommaire de la dotation

ETP	Budget révisé 2019-2020	Budget 2020-2021	Écart	
			#	%
Dotation du personnel				
A- Titulaires de classe	1 142.98	1 217.87	74.89	6.6%
B- Aides-enseignants	182.50	191.50	9.00	4.9%
C- Éducateurs de la petite enfance	94.00	95.00	1.00	1.1%
D- Soutien professionnel et paraprofessionnel	112.70	116.70	4.00	3.5%
E- Services de bibliothèque et d'orientation	34.17	36.33	2.16	6.3%
F- Directions et directions adjointes	79.00	80.25	1.25	1.6%
G- Secrétaires d'école	118.90	128.90	10.00	8.4%
H- Coordonnateurs et conseillers pédagogiques	16.00	23.00	7.00	43.8%
I- Administration et gestion du Conseil	83.50	77.00	(6.50)	-7.8%
J- Fonctionnement et entretien	160.25	162.75	2.50	1.6%
K- Éducation permanente	6.60	6.60	-	0.0%
L- Transport	-	-	-	0.0%
M- Centres éducatifs	105.44	95.94	(9.50)	-9.0%
Total dotation du personnel	2 136.04	2 231.84	95.80	4.5%

Variation de la dotation du personnel - Budget révisé 2019-2020 versus le budget 2020-2021



Prévisions budgétaires 2020-2021
Statistiques sur les effectifs



Notes explicatives :
 EQM - Effectif quotidien moyen est la moyenne des effectifs à temps plein au 31 octobre et 31 mars
 ETP - Équivalent à temps plein
 - Élèves de la maternelle et du jardin ont des ETP à 0,5 jusqu'en 2013-2014. À compter de 2014-2015 les élèves ont des ETP de 1,0 dû au transfert de la subvention PAJE dans les subventions pour les besoins des élèves (SBE).
 - Élèves de la 1^{re} à la 8^e ont des EPT de 1,0.

Prévision budgétaires 2020-2021
Prévisions des effectifs élémentaires - EQM

Écoles élémentaires	EQM Budget révisé 2019-2020					EQM Budget 2020-2021					Écart				
	Maternelle	Jardin	1 ^{re} à 3 ^e	4 ^e à 8 ^e	EQM Total	Maternelle	Jardin	1 ^{re} à 3 ^e	4 ^e à 8 ^e	EQM Total	Maternelle	Jardin	1 ^{re} à 3 ^e	4 ^e à 8 ^e	EQM Total
Barrhaven sud - élem					-				54.0	54.0				54.0	54.0
Carrefour Jeunesse	57.0	53.0	152.0	158.0	420.0	52.0	60.0	167.0	172.0	451.0	(5.0)	7.0	15.0	14.0	31.0
Charlotte-Lemieux	53.0	68.0	199.0	157.0	477.0	62.0	54.0	186.0	187.0	489.0	9.0	(14.0)	(13.0)	30.0	12.0
Charlotte-Lemieux (classes dist.)	-	2.0	2.0	7.0	11.0	-	-	4.0	4.0	8.0	-	(2.0)	2.0	(3.0)	(3.0)
Cité Jeunesse	52.0	50.0	134.0	109.0	345.0	44.0	59.0	147.0	114.0	364.0	(8.0)	9.0	13.0	5.0	19.0
De la Rivière Castor	47.0	32.0	102.0	80.0	261.0	42.0	47.0	98.0	87.0	274.0	(5.0)	15.0	(4.0)	7.0	13.0
De La Salle - élem.	-	-	-	550.0	550.0	-	-	-	587.0	587.0	-	-	-	37.0	37.0
De La Salle (classes dist.)	-	-	-	11.0	11.0	-	-	-	1.0	1.0	-	-	-	(10.0)	(10.0)
Des Sentiers	47.0	42.0	160.0	175.0	424.0	44.0	49.0	153.0	169.0	415.0	(3.0)	7.0	(7.0)	(6.0)	(9.0)
Francojeunesse	-	-	231.0	251.0	482.0	-	-	239.0	238.0	477.0	-	-	8.0	(13.0)	(5.0)
Pavillon Francojeunesse	73.0	85.0	-	-	158.0	78.0	79.0	-	-	157.0	5.0	(6.0)	-	-	(1.0)
Gabrielle-Roy	49.0	72.0	208.0	203.0	532.0	52.0	53.0	210.0	200.0	515.0	3.0	(19.0)	2.0	(3.0)	(17.0)
Gisèle-Lalonde - élem.	-	-	-	376.5	376.5	-	-	-	352.0	352.0	-	-	-	(24.5)	(24.5)
Gisèle-Lalonde (classes dist.)	-	-	-	6.0	6.0	-	-	-	6.0	6.0	-	-	-	-	-
Jeanne-Sauvé	50.0	62.0	156.0	183.0	451.0	52.0	52.0	176.0	183.0	463.0	2.0	(10.0)	20.0	-	12.0
Julie-Payette (Kanata)	56.0	64.0	198.0	286.0	604.0	55.0	61.0	197.0	307.0	620.0	(1.0)	(3.0)	(1.0)	21.0	16.0
L'Académie de la Seigneurie	21.0	18.0	60.0	136.0	235.0	22.0	20.0	58.0	135.0	235.0	1.0	2.0	(2.0)	(1.0)	-
L'Équinoxe	38.0	37.0	122.0	121.0	318.0	39.0	40.0	126.0	138.0	343.0	1.0	3.0	4.0	17.0	25.0
L'Héritage - élem.	-	-	-	66.0	66.0	-	-	-	86.0	86.0	-	-	-	20.0	20.0
Le Prélude	46.0	35.0	162.0	179.0	422.0	45.0	52.0	156.0	162.0	415.0	(1.0)	17.0	(6.0)	(17.0)	(7.0)
Le Prélude (classe distincte)	-	-	1.0	-	1.0	-	-	-	1.0	1.0	-	-	(1.0)	-	-
Le Sommet	-	-	-	126.0	126.0	-	-	-	103.0	103.0	-	-	-	(23.0)	(23.0)
L'Odyssée	45.0	71.0	197.0	222.0	535.0	50.0	46.0	199.0	220.0	515.0	5.0	(25.0)	2.0	(2.0)	(20.0)
L'Odyssée (classes dist.)	4.0	-	3.0	6.0	13.0	-	2.0	2.0	7.0	11.0	(4.0)	2.0	(1.0)	1.0	(2.0)
Louise-Arbour	42.0	37.0	91.0	49.0	219.0	42.0	41.0	107.0	59.0	249.0	-	4.0	16.0	10.0	30.0
Louis-Riel - élem.	-	-	-	346.0	346.0	-	-	-	423.0	423.0	-	-	-	77.0	77.0
Louis-Riel - élem. (classe distincte)	-	-	-	2.0	2.0	-	-	-	2.0	2.0	-	-	-	-	-
Madeleine-de-Roybon	48.0	68.0	191.0	168.0	475.0	57.0	55.0	201.0	165.0	478.0	9.0	(13.0)	10.0	(3.0)	3.0
Marc-Garneau - élem.	-	-	-	64.0	64.0	-	-	-	69.0	69.0	-	-	-	5.0	5.0
Marie-Curie	40.0	50.0	126.0	120.0	336.0	44.0	43.0	129.0	123.0	339.0	4.0	(7.0)	3.0	3.0	3.0
Marie-Curie (classes dist.)	-	2.0	2.0	6.0	10.0	-	-	8.0	1.0	9.0	-	(2.0)	6.0	(5.0)	(1.0)
Maurice-Lapointe	62.0	79.0	237.0	343.0	721.0	69.0	65.0	280.0	358.0	772.0	7.0	(14.0)	43.0	15.0	51.0
Mauril-Bélanger	20.0	25.0	78.0	69.0	192.0	24.0	20.0	78.0	91.0	213.0	4.0	(5.0)	-	22.0	21.0
Mauril Bélanger (classe distincte)	-	-	-	7.0	7.0	-	-	-	4.0	4.0	-	-	-	(3.0)	(3.0)
Michaëlle-Jean	82.0	87.0	262.0	263.0	694.0	77.0	88.0	272.0	266.0	703.0	(5.0)	1.0	10.0	3.0	9.0
Michel-Dupuis	42.0	47.0	121.0	154.0	364.0	46.0	43.0	138.0	111.0	338.0	4.0	(4.0)	17.0	(43.0)	(26.0)
Mille-Îles	-	-	-	54.0	54.0	-	-	-	61.0	61.0	-	-	-	7.0	7.0
Nouvel Horizon	30.0	35.0	117.0	109.0	291.0	32.0	32.0	129.0	117.0	310.0	2.0	(3.0)	12.0	8.0	19.0
Nouvel Horizon (classe dist.)	-	-	1.0	1.0	2.0	-	-	1.0	-	1.0	-	-	-	(1.0)	(1.0)
Omer-Deslauriers - élem.	-	-	-	229.0	229.0	-	-	-	231.0	231.0	-	-	-	2.0	2.0
Omer-Deslauriers - élem. (classe dist.)	-	-	-	8.0	8.0	-	-	-	4.0	4.0	-	-	-	(4.0)	(4.0)
Ottawa Ouest	19.0	15.0	76.0	69.0	179.0	28.0	25.0	80.0	85.0	218.0	9.0	10.0	4.0	16.0	39.0
Rivière Rideau	27.0	24.0	63.0	45.0	159.0	25.0	29.0	73.0	56.0	183.0	(2.0)	5.0	10.0	11.0	24.0
Rivière Rideau ÉIP	-	-	-	11.0	11.0	-	-	-	26.0	26.0	-	-	-	15.0	15.0
Rose des Vents	73.0	87.0	187.0	180.0	527.0	70.0	76.0	204.0	183.0	533.0	(3.0)	(11.0)	17.0	3.0	6.0
Séraphin-Marion	36.0	35.0	124.0	151.0	346.0	34.0	38.0	128.0	139.0	339.0	(2.0)	3.0	4.0	(12.0)	(7.0)
Séraphin-Marion (classe dist.)	-	2.0	5.0	5.0	12.0	-	-	5.0	7.0	12.0	-	(2.0)	-	2.0	-
Terre des Jeunes	9.0	13.0	31.0	60.0	113.0	11.0	9.0	38.0	56.0	114.0	2.0	(4.0)	7.0	(4.0)	1.0
Terre des Jeunes (classes dist.)	-	-	-	5.0	5.0	-	-	-	2.0	2.0	-	-	-	(3.0)	(3.0)
Annexe Trille des Bois	-	-	-	231.0	231.0	-	-	-	275.0	275.0	-	-	-	44.0	44.0
Trille des Bois	70.0	66.0	230.0	-	366.0	70.0	70.0	229.0	-	369.0	-	4.0	(1.0)	-	3.0
Total des écoles élémentaires	1 238.0	1 363.0	4 029.0	6 157.5	12 787.5	1 266.0	1 308.0	4 218.0	6 427.0	13 219.0	28.0	(55.0)	189.0	269.5	431.5

EQM = EFFECTIF QUOTIDIEN MOYEN

Prévision budgétaires 2020-2021

Prévisions des effectifs secondaires - EQM

Écoles secondaires	Budget révisé 2019-2020	Budget 2020-2021	Écart
	EQM Total	EQM Total	EQM Total
Barrhaven Sud	-	38.0	38.0
De La Salle	951.0	997.0	46.0
De La Salle (Éducentre)	15.0	6.0	(9.0)
Gisèle-Lalonde	681.0	733.0	52.0
Gisèle-Lalonde (classes dist.)	10.0	8.0	(2.0)
L'Académie de la Seigneurie	74.0	93.0	19.0
L'Alternative	121.8	122.5	0.8
Le Carrefour (- 21 ans)	18.0	31.0	13.0
L'Équinoxe	42.0	41.0	(1.0)
Le Sommet	297.2	325.0	27.8
L'Héritage	194.5	171.5	(23.0)
Louis-Riel	529.5	588.0	58.5
Marc-Garneau	67.0	84.0	17.0
Maurice-Lapointe	252.5	258.5	6.0
Mille-Îles	35.0	53.0	18.0
Omer-Deslauriers	372.0	390.0	18.0
Omer-Deslauriers (classes dist.)	8.0	8.0	-
Total écoles secondaires	3 668.5	3 947.5	279.0
Crédits excédentaires			
Écoles secondaires	2.0	1.0	(1.0)
Total crédits excédentaires	2.0	1.0	(1.0)
Cours d'étude pour 21 ans et +			
CEFEO	-	-	-
De La Salle	1.0	-	(1.0)
L'Alternative	9.9	-	(9.9)
Le Carrefour	200.1	261.7	61.6
Total cours d'étude pour 21 ans et +	211.0	261.7	50.7
Cours d'étude personnelle			
Cours d'étude personnelle (- 21 ans)	-	-	-
Cours d'étude personnelle (21 ans +)	-	-	-
Total cours d'étude personnelle	-	-	-

EQM = EFFECTIF QUOTIDIEN MOYEN

Prévisions budgétaires 2020-2021

État consolidé des résultats

	États financiers 2018-2019	Budget révisé 2019-2020	Budget 2020-2021
Revenus			
Subventions générales provinciales	215 859 356	225 492 795	239 643 310
Subventions provinciales - Autres	6 087 235	3 719 639	3 791 705
Impôt local	32 553 380	32 273 597	32 681 219
Revenus des fonds générés par les écoles	4 328 399	4 932 825	4 932 825
Subventions fédérales et droits de scolarité	858 369	414 027	255 852
Revenus de placement	172 361	372 000	470 000
Total des autres droits et recettes provenant des conseils scolaires	130 616	260 333	260 333
Droits et recettes provenant d'autres sources	13 083 543	13 235 089	14 740 052
Total des revenus	273 073 259	280 700 305	296 775 296
Dépenses			
Enseignement	178 059 780	186 856 371	200 921 915
Administration	10 073 857	10 582 821	9 789 121
Transport	14 837 512	16 334 041	17 038 353
Installations destinées aux élèves	45 685 937	45 654 719	47 621 447
Fonds générés par les écoles	4 189 232	4 932 825	4 932 825
Autres dépenses	14 107 445	11 494 145	12 180 951
Total des dépenses	266 953 763	275 854 922	292 484 612
Surplus/(déficit) annuel	6 119 496	4 845 383	4 290 684
Surplus/(déficit) accumulé au début de l'année	76 379 449	82 498 941	87 344 323
Surplus/(déficit) accumulé à la fin de l'année	82 498 945	87 344 324	91 635 007



Prévisions budgétaires 2020-2021
Détail de l'excédent/(déficit) accumulé

	Solde d'ouverture au 1 ^{er} sept 2020	Augmentation/(diminution) 2020-2021	Solde de fermeture au 31 août 2021
Excédent de fonctionnement accumulé	25 576	(687 027)	(661 451)
Affectations internes de fonctionnement			
Affectations internes (par résolutions)	2 380 000		2 380 000
Entente de location cédée à long terme	(1 353 163)		(1 353 163)
Réserve opérationnelle (par résolutions)	4 714 734	-	4 714 734
Total des affectations internes de fonctionnement	5 741 571	-	5 741 571
Affectations internes d'immobilisations			
Projets d'immobilisations engagés	22 816 251	(185 945)	22 630 306
Affectations internes (par résolutions)	7 286 279	(1 500 000)	5 786 279
Total des affectations internes d'immobilisations	30 102 530	(1 685 945)	28 416 585
Non disponible aux fins de conformité			
Fonds générés par les écoles	1 780 610	-	1 780 610
Augmentation/(diminution) du passif non financé (gratification de retraite)	(1 767 018)	479 206	(1 287 812)
Revenus comptabilisés pour les terrains	51 461 054	6 184 450	57 645 504
Total non disponible aux fins de conformité	51 474 646	6 663 656	58 138 302
Excédent/(Déficit) total accumulé	87 344 323	4 290 684	91 635 007

Prévisions budgétaires 2020-2021
Rapport des variances

	Revenus			Dépenses	Écart
	Subventions du MÉO	Autres recettes	Total	Budget	E=C-D
	A	B	C=A+B	D	
Dépenses de fonctionnement					
Titulaires de classe	140 853 614	406 550	141 260 164	121 216 845	20 043 319
Enseignants suppléants	3 993 182	120 333	4 113 515	4 575 862	(462 347)
Aides-enseignants	11 534 402	-	11 534 402	10 850 838	683 564
Éducateurs de la petite enfance	5 822 377	-	5 822 377	6 117 124	(294 747)
Manuels/fournitures	6 925 961	130 113	7 056 074	8 143 353	(1 087 279)
Ordinateurs	444 134	-	444 134	849 522	(405 388)
Soutien professionnel, paraprofessionnel et technique	10 884 203	18 000	10 902 203	14 481 036	(3 578 833)
Bibliothèque et orientation	3 446 100	-	3 446 100	2 482 901	963 199
Perfectionnement du personnel	1 598 363	-	1 598 363	2 530 847	(932 484)
Chefs de section	206 293	-	206 293	49 315	156 978
Directions et directions adjointes	10 074 465	-	10 074 465	11 473 069	(1 398 604)
Administration de l'école	5 717 072	-	5 717 072	11 174 670	(5 457 598)
Coordonnateurs et conseillers pédagogiques	3 532 308	-	3 532 308	3 122 101	410 207
Administration du Conseil	7 513 966	828 447	8 342 413	9 769 665	(1 427 252)
Fonctionnement et entretien des écoles	21 082 752	958 228	22 040 980	28 421 319	(6 380 339)
Éducation permanente	3 051 438	1 064 755	4 116 193	2 447 574	1 668 619
Transport des élèves	16 616 818	-	16 616 818	17 038 353	(421 535)
Total des dépenses de fonctionnement	253 297 448	3 526 426	256 823 874	254 744 394	2 079 480
Réfection des écoles	759 891		759 891	759 891	-
Autres installations destinées aux élèves	4 186 830	482 935	4 669 765	4 840 641	(170 876)
Total des installations destinées aux élèves	4 946 721	482 935	5 429 656	5 600 532	(170 876)
Amortissement (ACR et dépenses)	13 608 787		13 608 787	15 294 734	(1 685 947)
Autres dépenses non liées au fonctionnement	471 568	9 324 132	9 795 700	11 645 318	(1 849 618)
Provision pour éventualités			-	746 016	(746 016)
Excédent/(déficit) de l'exercice aux fins de conformité	272 324 524	13 333 493	285 658 017	288 030 994	(2 372 977)
Fonds générés par les écoles		4 932 825	4 932 825	4 932 825	-
Augmentation/(diminution) du passif non financé (gratification de retraite)			-	(479 206)	479 206
Revenus comptabilisés pour les terrains		6 184 450	6 184 450		6 184 450
Excédent/(déficit) de l'exercice	272 324 524	24 450 768	296 775 292	292 484 613	4 290 679

(1)
(2)
(3)
(4)
(5)
(6)

Notes explicatives :

- (1) Le budget total pour les réfections en 2020-2021 est de 2 959 891 \$. Le montant de 759 891 \$ est représenté comme dépense opérationnelle. La différence de 2 200 000 \$ est transférée aux apports en capital reportés (ACR) pour des dépenses capitalisables.
- (2) L'écart représente le coût des locations non financé par le MÉO moins le revenu d'intérêt à court terme sur les immobilisations.
- (3) L'écart représente le coût d'amortissement inclus dans la dépense qui est payé par l'excédent accumulé.
- (4) L'écart représente le coût des services de la petite enfance.
- (5) Un montant non affecté est en réserve au cas où la hausse d'effectifs anticipée n'est pas réalisée.
- (6) Le passif non financé (gratification de retraite) doit maintenant faire partie des dépenses opérationnelles du Conseil. Afin d'atténuer l'impact négatif, le passif en date du 31 août 2012 sera amorti sur une période de dix (10) ans. Le résultat a pour but de diminuer l'excédent/(déficit) de fonctionnement. Il n'y a aucun impact sur l'excédent/(déficit) de l'exercice.

Le budget présenté est conforme aux normes de comptabilité du secteur public et rencontre les exigences d'un budget équilibré.
L'enveloppe d'administration est conforme aux exigences du ministère de l'éducation.

Prévisions budgétaires 2020-2021

Sommaire des subventions

	Budget révisé 2019-2020	Budget 2020-2021	Écart		
			\$	%	
Subvention de fonctionnement					
Subvention de base pour les élèves	87 510 575	96 312 830	8 802 255	10.1%	(1)
Subvention de base pour l'école	13 771 255	14 257 459	486 204	3.5%	(2)
Élèves ayant des besoins particuliers	28 024 485	29 489 602	1 465 117	5.2%	(3)
Enseignement des langues	31 180 415	33 187 063	2 006 648	6.4%	(3)
Écoles appuyées	3 222 971	3 445 231	222 260	6.9%	(4)
Conseils ruraux et éloignés	4 527 762	4 791 438	263 676	5.8%	(3)
Éducation en milieu rural et dans le Nord	175 336	188 406	13 070	7.5%	
Programmes d'appui à l'apprentissage	5 304 708	5 673 432	368 724	7.0%	(5)
Éducation permanente et autres programmes	3 216 861	3 750 727	533 866	16.6%	(3)
Qualifications et expérience des enseignants	15 540 624	16 054 694	514 070	3.3%	(6)
Programme d'insertion professionnelle du nouveau personnel enseignant	204 872	207 868	2 996	1.5%	
Qualifications et expérience des EPEs	1 355 871	1 405 371	49 500	3.7%	(6)
Épargnes soumises à restrictions	(99 815)	(99 815)	-	0.0%	
Transport des élèves	15 824 110	16 505 229	681 119	4.3%	(7)
Administration et gestion	7 844 936	7 300 034	(544 902)	-6.9%	(8)
Fonctionnement des écoles	18 963 842	19 727 331	763 489	4.0%	(9)
Utilisation communautaire des écoles	260 752	260 495	(257)	-0.1%	
Redressement pour baisse des effectifs	-	-	-	0.0%	
Premières nations, Métis et Inuits	180 329	193 247	12 918	7.2%	
Subvention pour la santé mentale et le bien-être	405 830	749 585	343 755	84.7%	(10)
Fonds de soutien aux élèves	-	1 735 134	1 735 134	0.0%	(11)
Subvention pour les responsables en matière de programme (RMP)	-	905 864	905 864	0.0%	(8)
Total Subvention de fonctionnement	237 415 719	256 041 225	18 625 506	7.8%	
Transfert du/au revenus reportés	1 173 293	300 000	(873 293)	-74.4%	
Transfert aux apports en capital reportés (ACR)	(2 561 000)	(2 782 587)	(221 587)	8.7%	(12)
Total Subvention de fonctionnement ajusté	236 028 012	253 558 638	17 530 626	7.4%	
Remboursement de la dette (Intérêts)	4 420 487	4 186 830	(233 657)	-5.3%	(13)
Amortissement (ACR)	13 326 630	13 608 787	282 157	2.1%	(14)
Réfections	946 940	759 891	(187 049)	-19.8%	
Financement permanent de la dette NFP	210 383	210 383	-	0.0%	
Autres recettes	14 097 088	13 333 493	(763 595)	-5.4%	(15)
Fonds générés par les écoles	4 932 825	4 932 825	-	0.0%	
Revenus comptabilisés pour les terrains	6 737 941	6 184 450	(553 491)	-8.2%	
Total des revenus	280 700 306	296 775 297	16 074 991	5.7%	

Notes explicatives :

(1) Hausse d'effectifs prévue et augmentation des points de repère liés aux salaires. Également, hausse de la subvention de base en lien avec la baisse de l'effectif moyen des classes au secondaire, hausse des points de repère pour le personnel enseignant suppléant pour reconnaître l'équivalent d'une journée supplémentaire et ajout d'une nouvelle allocation pour les licences supplémentaires de didacticiels.

(2) Augmentation de la subvention de base résultant de la hausse des effectifs et des points de repère liés aux salaires. Transfert de la subvention du personnel de bibliothèque de la ligne "Programme d'appui à l'apprentissage". Retrait des allocations supplémentaires négociées pour les directions et directions adjointes d'école.

(3) Augmentation de la subvention de base résultant de la hausse des effectifs et des points de repère liés aux salaires.

(4) Hausse des effectifs prévues pour les écoles financées.

(5) Transfert de la subvention du personnel de bibliothèque à la ligne "Subvention de base pour les écoles". Transfert de la subvention "Apprentissage par expérience aux SBE en 2020-2021 (152 150 \$).

(6) Hausse du salaire moyen des enseignants et EPE liée à la qualification et l'expérience. La dépense est également à la hausse. Le budget 2019-2020 inclut 1 202 105 \$ pour l'allocation de fonds pour la protection de l'emploi des enseignants. Le conseil ne reçoit plus cette allocation en 2020-2021 compte tenu de la hausse des effectifs et de la baisse de l'effectif moyen des classes au secondaire. Ajustement négatif de 30 739 \$ en lien avec les exigences pour l'apprentissage en ligne. Retrait de l'ajustement pour le programme de congé acquis en raison de l'abandon du programme.

(7) Augmentation de la subvention de base liée à la hausse des effectifs. Contrairement aux années précédentes les points de repère n'ont pas été ajustés à la hausse car un examen provincial du transport est en cours. Retrait de l'allocation pour la stabilisation du transport (221 151 \$) obtenu en 2019-2020.

(8) Augmentation de la subvention en lien avec la croissance des effectifs. Transfert des subventions "Mise en oeuvre du curriculum et de l'évaluation" (48 608 \$) et "Rémunération des cadres" (47 253 \$) aux SBE en 2020-2021. Transfert de l'allocation pour les responsables en matière de programme à une nouvelle ligne (905 864 \$).

(9) Hausse des points de repère de 2% pour aider les conseils à gérer la hausse des coûts. Réduction du financement lié à la superficie des écoles en lien avec les changements apportés au financement de la dotation des enseignants au secondaire.

(10) Transfert de la subvention "Travailleurs en santé mentale" (315 396 \$) aux SBE en 2020-2021.

(11) Ajout de l'allocation supplémentaire pour soutenir les besoins des élèves en matière d'apprentissage. Anciennement nommée priorités locales.

(12) Augmentation des achats capitalisables financés par la subvention de fonctionnement. La prévision inclut 1 932 587 \$ pour l'achat d'équipement informatique et 850 000 \$ pour le renouvellement du mobilier et d'équipement.

(13) Baisse des frais d'intérêts, par contre, aucun impact sur le surplus/(déficit).

(14) Augmentation des coûts capitalisables pour la construction des écoles, le mobilier et l'équipement, par contre, aucun impact sur le surplus/(déficit).

(15) Réduction des revenus en lien avec les subventions externes, par contre, aucun impact sur le surplus/(déficit).



Prévisions budgétaires 2020-2021

Sommaire des dépenses

	Budget révisé 2019-2020	Budget 2020-2021	Écart	
			\$	%
Dépenses de fonctionnement				
Titulaires de classe	113 371 213	121 216 845	7 845 632	6.9%
Enseignants suppléants	3 984 623	4 575 862	591 239	14.8%
Aides-enseignants	9 819 838	10 850 838	1 031 000	10.5%
Éducateurs de la petite enfance	5 923 229	6 117 124	193 895	3.3%
Manuels/fournitures	8 101 175	8 143 353	42 178	0.5%
Ordinateurs	846 238	849 522	3 284	0.4%
Soutien professionnel, paraprofessionnel et technique	13 188 848	14 481 036	1 292 188	9.8%
Bibliothèque et orientation	2 244 210	2 482 901	238 691	10.6%
Perfectionnement du personnel	2 367 980	2 530 847	162 867	6.9%
Chefs de section	48 529	49 315	786	1.6%
Directions et directions adjointes	10 874 541	11 473 069	598 528	5.5%
Administration de l'école	9 987 805	11 174 670	1 186 865	11.9%
Coordonnateurs et conseillers pédagogiques	1 854 206	3 122 101	1 267 895	68.4%
Administration du Conseil	10 578 979	9 769 665	(809 314)	-7.7%
Fonctionnement et entretien des écoles	25 833 479	28 421 319	2 587 840	10.0%
Éducation permanente	2 432 706	2 447 574	14 868	0.6%
Transport des élèves	16 334 041	17 038 353	704 312	4.3%
Total des dépenses de fonctionnement	237 791 640	254 744 394	16 952 754	7.1%
Réfection des écoles	946 940	759 891	(187 049)	-19.8%
Autres installations destinées aux élèves	5 982 449	4 840 641	(1 141 808)	-19.1%
Total des installations destinées aux élèves	6 929 389	5 600 532	(1 328 857)	-19.2%
Amortissement (ACR et dépenses)	14 975 746	15 294 734	318 988	2.1%
Autres dépenses non liées au fonctionnement	11 704 528	11 645 318	(59 210)	-0.5%
Provision pour éventualités	-	746 016	746 016	0.0%
Total des dépenses de l'exercice aux fins de conformité	271 401 303	288 030 994	16 629 691	6.1%
Fonds générés par les écoles	4 932 825	4 932 825	-	0.0%
Augmentation/(diminution) du passif non financé (gratification de retraite)	(479 206)	(479 206)	-	0.0%
Total des dépenses	275 854 922	292 484 613	16 629 691	6.0%

Prévisions budgétaires 2020-2021
Titulaires de classe

	Budget révisé 2019-2020		Budget 2020-2021		Écart () réduction des dépenses		
	ETP	Dépenses	ETP	Dépenses	ETP	Dépenses	
Programme régulier							
Enseignants de l'élémentaire	751.50	72 754 907	780.17	76 233 091	28.67	3 478 184	(1)
Enseignants du secondaire	231.48	22 477 873	269.71	25 430 234	38.23	2 952 361	(1)
Enseignants à domicile		9 000		9 000	-	-	
Conseillers en éducation spécialisée	4.00	413 642	4.00	531 935	-	118 293	(2)
Fonds de soutien aux élèves		-	10.00	983 542	10.00	983 542	(3)
Chefs de section		48 529		49 315		786	
Gratification		274 296		458 489		184 193	
Congé de maladie		500 000		500 000		-	
Congé de maternité (PSAE)		480 000		480 000		-	
Frais de déplacement		230 084		276 969		46 885	
Autres enveloppes budgétaires	3.83	751 149	1.00	454 308	(2.83)	(296 841)	(4)
Total programme régulier	990.81	97 939 480	1 064.88	105 406 882	74.07	7 467 403	
Élèves ayant des besoins particuliers							
Enseignants de l'élémentaire	76.00	7 628 890	77.70	7 962 122	1.70	333 232	(1)
Enseignants du secondaire	27.00	2 596 259	25.82	2 539 178	(1.18)	(57 081)	(1)
Enseignant SEP	1.00	95 948	1.00	113 245	-	17 297	
Conseillers en éducation spécialisée	9.00	976 927	9.00	1 004 205	-	27 279	
Frais de déplacement		131 000		131 000		-	
Total élèves ayant des besoins particuliers	113.00	11 429 024	113.52	11 749 751	0.52	320 727	
Le Carrefour (21 ans et plus)							
Enseignants du secondaire	12.17	1 170 384	12.17	1 196 971	-	26 587	
Enseignants (taux horaire/jour)		9 204		19 296		10 092	
Instructeurs		54 201		54 746		545	
Total Le Carrefour (21 ans et plus)	12.17	1 233 789	12.17	1 271 013	-	37 223	
Le Transit (PPEEC)							
Enseignants de l'élémentaire	16.50	1 724 537	16.60	1 731 408	0.10	6 871	
Enseignants du secondaire	9.00	940 657	9.20	959 575	0.20	18 919	
Frais de déplacement		8 000		-		(8 000)	
Total Le Transit (PPEEC)	25.50	2 673 194	25.80	2 690 983	0.30	17 789	
CEFEO							
Enseignants du secondaire	1.50	144 254	1.50	147 531	-	3 277	
Total CEFEO	1.50	144 254	1.50	147 531	-	3 277	
Grand Total	1 142.98	113 419 741	1 217.87	121 266 160	74.89	7 846 419	

Notes explicatives :

En 2019-2020, le salaire moyen d'un enseignant, incluant avantages sociaux était 96 000 \$. En 2020-2021, le salaire moyen prévu est 98 354 \$ afin de tenir compte de la hausse de la grille salariale ainsi que la qualification et expérience du personnel enseignant. Le revenu est également à la hausse.

Le financement pour Le Transit provient de l'allocation pour le "Programme de partenariats pour l'éducation avec les établissements communautaires (PPEEC)"

(1) Hausse des effectifs prévue et augmentation de la dotation des enseignants en lien avec les nouvelles formules de financement au secondaire.

(2) Appui ponctuel pour le remplacement du système de gestion des élèves.

(3) Dotation prévue avec le nouveau fond de soutien aux élèves négocié avec les syndicats.

(4) Transfert des périodes d'enseignants prévues dans les autres enveloppes budgétaires en 2019-2020 en fournitures pédagogiques pour 2020-2021.

Prévisions budgétaires 2020-2021
Enseignants suppléants

	Budget révisé 2019-2020		Budget 2020-2021		Écart () réduction des dépenses	
	ETP	Dépenses	ETP	Dépenses	ETP	Dépenses
Programme régulier						
Congés autorisés - élémentaire		2 615 332		2 753 138		137 806 (1)
Congés autorisés - secondaire		867 997		1 118 345		250 348 (1)
Activités scolaires - secondaire		33 686		181 419		147 733 (2)
Total programme régulier	-	3 517 015	-	4 052 903	-	535 888
Élèves ayant des besoins particuliers						
Congés autorisés - élémentaire		293 010		332 866		39 855 (1)
Congés autorisés - secondaire		137 182		127 712		(9 470) (1)
Total élèves ayant des besoins particuliers	-	430 192	-	460 577	-	30 385
Le Transit (PPEEC)						
Congés autorisés - secondaire		37 415		62 382		24 967 (1)
Total Le Transit (PPEEC)	-	37 415	-	62 382	-	24 967
Grand Total	-	3 984 622	-	4 575 862	-	591 239

Notes explicatives :

(1) Comprend les congés de maladies, spéciaux, deuil, paternité et remplacement de la direction selon les conventions collectives et les politiques du Conseil. La hausse anticipée des coûts est reliée à l'augmentation de la dotation.

(2) Ajustement des enveloppes de concentration selon une planification détaillée avec les écoles.



Prévisions budgétaires 2020-2021

Aides-enseignants

	Budget révisé 2019-2020		Budget 2020-2021		Écart () réduction des dépenses		
	ETP	Dépenses	ETP	Dépenses	ETP	Dépenses	
Programme régulier							
Aides-enseignants	1.00	45 522	1.00	46 467	-	945	(1)
Fonds de soutien aux élèves			5.00	280 562	5.00	280 562	
Sécurité dans les écoles	2.00	127 667	2.00	129 952	-	2 285	
Total programme régulier	3.00	173 190	8.00	456 981	5.00	283 792	
Élèves ayant des besoins particuliers							
TES de l'élémentaire	141.50	7 432 233	135.50	7 603 232	(6.00)	170 999	(2)
TES du secondaire	34.50	1 873 053	44.50	2 497 003	10.00	623 949	
Congé de maladie		100 000		100 000		-	(2)
Gratification		72 463		14 531		(57 932)	
Total élèves ayant des besoins particuliers	176.00	9 477 749	180.00	10 214 766	4.00	737 017	
Le Carrefour (21 ans et plus)							
Éducateur du secondaire	1.50	77 856	1.50	86 157	-	8 301	
Aides-enseignants	2.00	91 044	2.00	92 934	-	1 890	
Total Le Carrefour (21 ans et plus)	3.50	168 900	3.50	179 091	-	10 191	
Grand Total	182.50	9 819 839	191.50	10 850 838	9.00	1 030 999	

Notes explicatives :

(1) Dotation prévue avec le nouveau fond de soutien aux élèves négocié avec les syndicats.

(2) Hausse des effectifs prévue. Hausse du salaire moyen afin de tenir compte de la grille salariale ainsi que la qualification et l'expérience.



Prévisions budgétaires 2020-2021
Éducateurs de la petite enfance

	Budget révisé 2019-2020		Budget 2020-2021		Écart () réduction des dépenses	
	ETP	Dépenses	ETP	Dépenses	ETP	Dépenses
Programme régulier						
Éducateurs de la petite enfance	94.00	5 823 229	95.00	6 017 125	1.00	193 895
Congé de maladie		100 000		100 000		-
Grand Total	94.00	5 923 229	95.00	6 117 125	1.00	193 895

(1)

Note explicative :

(1) Hausse des effectifs prévue. Hausse du salaire moyen afin de tenir compte de la grille salariale ainsi que la qualification et l'expérience.

Prévisions budgétaires 2020-2021
Manuels/fournitures

	Budget révisé 2019-2020		Budget 2020-2021		Écart () réduction des dépenses	
	ETP	Dépenses	ETP	Dépenses	ETP	Dépenses
Programme régulier						
Budget d'école élémentaire		2 587 258		1 983 243		(604 015) (1)
Budget d'école secondaire		925 050		927 450		2 400
Manuels et fournitures		484 704		839 182		354 478 (2)
Logiciels d'application		836 320		985 948		149 628 (3)
Meubles et équipement		260 500		298 000		37 500
Services contractuels		238 000		727 832		489 832 (3)
Autres enveloppes budgétaires		1 461 447		1 369 837		(91 610)
Total programme régulier	-	6 793 279	-	7 131 492	-	338 213
Élèves ayant des besoins particuliers						
Fournitures et manuels scolaires		22 500		19 500		(3 000)
Remplacement de matériel (SEP)		1 143 536		885 545		(257 991) (4)
Total élèves ayant des besoins particuliers	-	1 166 036	-	905 045	-	(260 991)
Le Carrefour (21 ans et plus)						
Location		32 316		12 000		(20 316)
Manuels et fournitures		94 564		90 250		(4 314)
Total Le Carrefour (21 ans et plus)	-	126 880	-	102 250	-	(24 630)
Le Transit (PPEEC)						
Budget d'école secondaire		14 980		4 566		(10 414)
Total Le Transit (PPEEC)	-	14 980	-	4 566	-	(10 414)
Grand Total	-	8 101 175	-	8 143 354	-	42 179

Notes explicatives :

(1) Transfert des budgets de concentration des écoles gérés dans le budget opérationnel en 2019-2020 aux fonds scolaires en 2020-2021.

(2) Ajout pour le budget de fournitures initiales pour l'ouverture d'une nouvelle école.

(3) Budget ponctuel pour le remplacement du système de gestion des élèves.

(4) Le budget révisé 2019-2020 inclut un revenu reporté de l'année 2018-2019. Le matériel spécialisé (matériel SEP) a un revenu report depuis plusieurs années.

Prévisions budgétaires 2020-2021
Ordinateurs

	Budget révisé 2019-2020		Budget 2020-2021		Écart () réduction des dépenses	
	ETP	Dépenses	ETP	Dépenses	ETP	Dépenses
Programme régulier						
Lignes de réseaux		495 000		495 000		-
Fournitures et achats informatiques		62 500		61 500		(1 000)
SAP		276 495		281 269		4 774
Total programme régulier	-	833 995	-	837 769	-	3 774
Le Carrefour (21 ans et plus)						
Achats informatiques		12 243		11 753		(490)
Total Le Carrefour (21 ans et plus)	-	12 243	-	11 753	-	(490)
Grand Total	-	846 238	-	849 522	-	3 284

Prévisions budgétaires 2020-2021
Soutien professionnel, paraprofessionnel et technique

	Budget révisé 2019-2020		Budget 2020-2021		Ecart () réduction des dépenses		
	ETP	Dépenses	ETP	Dépenses	ETP	Dépenses	
Programme régulier							
Service informatique	25.00	2 151 167	25.00	2 545 685	-	394 518	(1)
Soutien administratif	34.00	2 958 538	33.00	3 025 101	(1.00)	66 563	
Intervenants-Répit-Transit	2.00	168 109	2.00	171 605	-	3 496	
Animateurs culturels	13.00	1 143 801	13.00	1 190 728	-	46 927	
Fonds de soutien aux élèves		-	2.00	172 537	2.00	172 537	(2)
Tutorats		496 091		499 348		3 257	
Sécurité dans les écoles	2.60	242 460	2.60	249 273	-	6 813	
Surveillants du dîner		1 263 161		1 361 633		98 472	(3)
Gratification		52 087		31 126		(20 961)	
Frais de déplacement et fournitures		213 553		257 079		43 526	
Développement communautaire		448 600		453 000		4 400	
Autres enveloppes budgétaires		376 000	3.00	764 606	3.00	388 606	(4)
Total programme régulier	76.60	9 513 566	80.60	10 721 720	4.00	1 208 154	
Élèves ayant des besoins particuliers							
Travailleurs sociaux	13.40	1 101 684	13.60	1 140 824	0.20	39 140	(5)
Orthophonistes	9.00	931 806	9.00	954 767	-	22 961	
Aides-orthophonistes	3.00	158 411	3.00	160 859	-	2 448	
Psychologues	5.10	600 948	5.10	613 191	-	12 243	
Spécialiste en analyse comport.	4.00	414 952	4.00	424 341	-	9 389	
Soutien informatique SEP	1.00	119 548	1.00	127 013	-	7 465	
Services contractuels		297 500		304 000		6 500	
Total élèves ayant des besoins particuliers	35.50	3 624 849	35.70	3 724 994	0.20	100 145	
Le Carrefour (21 ans et plus)							
Travailleur social	0.60	50 433	0.40	34 321	(0.20)	(16 112)	(5)
Total Le Carrefour (21 ans et plus)	0.60	50 433	0.40	34 321	(0.20)	(16 112)	
Grand Total	112.70	13 188 848	116.70	14 481 035	4.00	1 292 188	

Notes explicatives :

- (1) Appui ponctuel pour le remplacement du système de gestion des élèves.
(2) Dotation prévue avec le nouveau fond de soutien aux élèves négocié avec les syndicats.
(3) Ajout d'heures de surveillance du dîner pour répondre aux exigences de sécurité de COVID-19.
(4) Ajout de l'enveloppe santé mentale suite au transfert de l'allocation dans les SBE.
(5) Transfert de dotation entre EABP et le Carrefour 21 ans +.

Prévisions budgétaires 2020-2021
Bibliothèque et orientation

	Budget révisé 2019-2020		Budget 2020-2021		Écart () réduction des dépenses		
	ETP	Dépenses	ETP	Dépenses	ETP	Dépenses	
Programme régulier							
Bibliotechniciens de l'élémentaire	16.50	936 551	18.50	1 081 935	2.00	145 384	(1)
Bibliotechniciens du secondaire	9.50	521 954	8.50	483 321	(1.00)	(38 632)	(1)
Orienteurs du secondaire	8.17	785 706	9.33	917 645	1.16	131 939	
Grand Total	34.17	2 244 210	36.33	2 482 901	2.16	238 691	

Note explicative :

(1) Ajustement de la formule pour répondre aux besoins des écoles.

Prévisions budgétaires 2020-2021
Perfectionnement du personnel

	Budget révisé 2019-2020		Budget 2020-2021		Écart () réduction des dépenses	
	ETP	Dépenses	ETP	Dépenses	ETP	Dépenses
Programme régulier						
Personnel en salle de classe et de soutien		185 600		199 208		13 608
Budget d'école		825 324		914 327		89 004
Communautés d'apprentissage professionnel (CAP)		351 643		382 395		30 752
Autres enveloppes budgétaires		751 839		789 610		37 771
Total programme régulier	-	2 114 406	-	2 285 541	-	171 135
Élèves ayant des besoins particuliers						
Budget d'école (inclus CAP)		129 214		139 465		10 251
Personnel enseignant et de soutien		124 360		105 841		(18 519)
Total élèves ayant des besoins particuliers	-	253 574	-	245 306	-	(8 268)
Grand Total	-	2 367 980	-	2 530 847	-	162 866



Prévisions budgétaires 2020-2021
Directions et directions adjointes

	Budget révisé 2019-2020		Budget 2020-2021		Écart () réduction des dépenses		
	ETP	Dépenses	ETP	Dépenses	ETP	Dépenses	
Programme régulier							
Directions de l'élémentaire	27.00	3 787 975	27.00	3 938 692	-	150 717	(1)
Directions du secondaire	10.00	1 402 954	10.75	1 580 105	0.75	177 151	(1)
Directions adjointes de l'élémentaire	26.00	3 205 140	27.00	3 491 952	1.00	286 812	
Directions adjointes du secondaire	14.00	1 725 845	14.00	1 810 642	-	84 797	
Enseignants désignés		18 286		18 582	-	296	
Gratification		62 648		34 489		(28 159)	
Congé de maladie		100 000		100 000		-	
Formation		156 218		159 218		3 000	
Association professionnelle		77 000		79 000		2 000	
Frais de déplacement		38 370		32 320		(6 050)	
Total programme régulier	77.00	10 574 435	78.75	11 245 000	1.75	670 565	
Le Transit (PPEEC)							
Direction	1.00	144 453	1.00	148 761	-	4 308	
Total Le Transit (PPEEC)	1.00	144 453	1.00	148 761	-	4 308	
CEFEO							
Direction	1.00	144 453	0.50	74 308	(0.50)	(70 145)	(2)
Frais de déplacement		11 200		5 000	-	(6 200)	
Total CEFEO	1.00	155 653	0.50	79 308	(0.50)	(76 345)	
Grand Total	79.00	10 874 541	80.25	11 473 069	1.25	598 528	

Notes explicatives :

(1) Allocation des directions et directions adjointes selon la formule approuvée et les effectifs prévus.

(2) Partage du poste de direction avec l'école Le Carrefour.

Prévisions budgétaires 2020-2021
Administration de l'école

	Budget révisé 2019-2020		Budget 2020-2021		Écart () réduction des dépenses		
	ETP	Dépenses	ETP	Dépenses	ETP	Dépenses	
Programme régulier							
Secrétaires de l'élémentaire	64.50	3 840 868	67.50	4 170 335	3.00	329 467	(1)
Secrétaires du secondaire	33.00	2 127 330	36.50	2 426 017	3.50	298 687	(1)
Gestionnaires du secondaire	3.00	353 735	3.00	376 030	-	22 295	
Agents d'assiduité	9.00	606 807	9.50	657 419	0.50	50 612	(1)
Soutien administratif	5.00	516 553	6.00	636 488	1.00	119 935	(2)
Fonds de soutien aux élèves		-	2.00	172 244	2.00	172 244	(3)
Aide temporaire et suppléance		527 897		735 389		207 492	(4)
Gratification		45 278		24 014		(21 264)	
Congé de maladie		50 000		50 000		-	
Perfectionnement du personnel		60 000		60 000		-	
Fournitures et services		488 925		447 675		(41 250)	
Services contractuels		316 945		343 265		26 320	
Communication et défense des intérêts		742 750		741 250		(1 500)	
Total programme régulier	114.50	9 677 088	124.50	10 840 127	10.00	1 163 038	
Le Carrefour (21 ans et plus)							
Secrétaires du secondaire	1.88	99 393	1.88	101 359	-	1 966	
Agent administratif	0.52	43 621	0.52	46 261	-	2 640	
Fournitures et services		43 000		50 000	-	7 000	
Total Le Carrefour (21 ans et plus)	2.40	186 014	2.40	197 620	-	11 606	
Le Transit (PPEEC)							
Secrétaire du secondaire	1.00	53 034	1.00	56 228	-	3 194	
Total Le Transit (PPEEC)	1.00	53 034	1.00	56 228	-	3 194	
CEFEO							
Secrétaires du secondaire	1.00	70 869	1.00	74 914	-	4 046	
Fournitures et services		800		5 780	-	4 980	
Total CEFEO	1.00	71 669	1.00	80 694	-	9 026	
Grand Total	118.90	9 987 806	128.90	11 174 670	10.00	1 186 864	

Notes explicatives :

- (1) Allocation des secrétaires et agents d'assiduité selon la formule approuvée et les effectifs prévus.
(2) Transfert d'un (1) poste d'analyste comptable de la ligne "Administration du conseil" pour appuyer les écoles.
(3) Dotation prévue avec le nouveau fond de soutien aux élèves négocié avec les syndicats.
(4) Appui ponctuel est prévu pour le remplacement du système de gestion des élèves.



Prévisions budgétaires 2020-2021
Coordonnateurs et conseillers pédagogiques

	Budget révisé 2019-2020		Budget 2020-2021		Ecart () réduction des dépenses	
	ETP	Dépenses	ETP	Dépenses	ETP	Dépenses
Programme régulier						
Conseillers pédagogiques	9.00	935 079	9.00	985 894	-	50 815
Services pédagogiques	4.00	499 731	8.00	1 032 025	4.00	532 293
Bureau de la surintendance			3.00	597 077	3.00	597 077
Fournitures et services		40 000		116 786		76 786
Services contractuels		40 000		40 000		-
Total programme régulier	13.00	1 514 811	20.00	2 771 782	7.00	1 256 971
Élèves ayant des besoins particuliers						
Directions	2.00	272 023	2.00	281 549	-	9 526
Secrétaire	1.00	66 373	1.00	67 770	-	1 398
Fournitures et services		1 000		1 000		-
Total élèves ayant des besoins particuliers	3.00	339 396	3.00	350 319	-	10 924
Grand Total	16.00	1 854 206	23.00	3 122 101	7.00	1 267 894

(1)
(1)

Note explicative :

(1) Transfert des six (6) responsables en matière de programme de la ligne "Administration du conseil". Ajout d'un (1) poste de leader de l'apprentissage par l'expérience suite au transfert de l'allocation dans les SBE.

Prévisions budgétaires 2020-2021
Administration du conseil

	Budget révisé 2019-2020		Budget 2020-2021		Ecart () réduction des dépenses		
	ETP	Dépenses	ETP	Dépenses	ETP	Dépenses	
Programme régulier							
<u>Personnel</u>							
Conseillers scolaires	14.00	117 827	14.00	120 461	-	2 634	
Directeurs et agents de supervision	6.00	1 226 830	3.00	670 481	(3.00)	(556 349)	(1)
Bureau de la direction	10.50	971 968	8.00	703 289	(2.50)	(268 679)	(1)
Service des communications	10.00	974 865	10.00	1 008 260	-	33 395	
Service des finances	14.00	1 322 436	13.00	1 270 628	(1.00)	(51 808)	(2)
Service des ressources humaines	20.00	1 970 144	20.00	2 064 623	-	94 479	
Service des immobilisations	4.00	437 232	1.00	68 542	(3.00)	(368 690)	
Service de la planification	-	-	3.00	382 807	3.00	382 807	
Services informatiques	5.00	503 929	5.00	527 387	-	23 457	
Aide temporaire		40 000		40 000		-	
Congé de maladie		100 000		100 000		-	
Gratification		34 856		20 806		(14 050)	
Sous-total personnel	83.50	7 700 086	77.00	6 977 283	(6.50)	(722 802)	
<u>Autres dépenses</u>							
Perfectionnement du personnel		122 205		122 955		750	
Associations professionnelles		413 353		413 453		100	
Frais de déplacement et frais de réunions		237 629		161 918		(75 711)	(1)
Fournitures et services		401 488		394 560		(6 928)	
Meubles et équipements		95 000		87 500		(7 500)	
Frais d'entretien - siège social		859 886		871 663		11 777	
Frais de vérification		60 000		60 000		-	
Frais juridiques		400 000		400 000		-	
Autres services contractuels		277 332		262 332		(15 000)	
Intérêts sur marge de crédit		12 000		18 000		6 000	
Grand Total	83.50	10 578 979	77.00	9 769 664	(6.50)	(809 315)	

Notes explicatives :

L'enveloppe de l'administration est conforme aux attentes ministérielles.

(1) Transfert des six (6) responsables en matière de programme à la ligne "Coordonnateurs et conseillers pédagogiques".

(2) Transfert d'un (1) poste d'analyste comptable à la ligne "Administration de l'école" pour appuyer les écoles.

Prévisions budgétaires 2020-2021
Fonctionnement et entretien des écoles

	Budget révisé 2019-2020		Budget 2020-2021		Écart () réduction des dépenses		
	ETP	Dépenses	ETP	Dépenses	ETP	Dépenses	
Programme régulier							
<i>Personnel</i>							
Service des immobilisations	21.00	1 933 056	18.00	1 754 303	(3.00)	(178 753)	
Service de la planification		-	3.00	237 701	3.00	237 701	
Concierges de l'élémentaire	92.00	5 573 123	91.00	6 307 523	(1.00)	734 400	(1)
Concierges du secondaire	39.00	2 314 803	40.25	2 481 754	1.25	166 951	(1)
Santé et sécurité	4.25	573 872	4.50	685 592	0.25	111 721	(2)
Le Dôme	4.00	455 596	4.00	466 403	-	10 807	
Fonds de soutien aux élèves		-	2.00	146 096	2.00	146 096	(3)
Aides temporaires et temps supplémentaires		687 258		676 538		(10 720)	
Congé de maladie		100 000		100 000		-	
Gratification		61 012		32 817		(28 195)	
Sous-total personnel	160.25	11 698 720	162.75	12 888 728	2.50	1 190 008	
<i>Autres dépenses</i>							
Perfectionnement du personnel		73 400		74 900		1 500	
Frais de déplacement		76 324		81 930		5 606	
Fournitures et services		425 865		374 355		(51 510)	
Services publics		5 644 708		6 246 389		601 680	(4)
Téléphones et télécopieurs		489 150		534 600		45 450	
Entretien		6 178 487		6 829 254		650 767	(4)
Assurances		439 767		442 846		3 079	
Location		2 500		-		(2 500)	
Autres services contractuels		681 558		802 479		120 921	(5)
Total programme régulier	160.25	25 710 479	162.75	28 275 480	2.50	2 565 001	
Le Carrefour (21 ans et plus)							
Frais d'entretien		48 000		48 000		-	
Total Le Carrefour (21 ans et plus)	-	48 000	-	48 000	-	-	
CEFEO							
Frais d'entretien		75 000		97 839		22 839	
Total CEFEO	-	75 000	-	97 839	-	22 839	
Grand Total	160.25	25 833 479	162.75	28 421 319	2.50	2 587 840	

Notes explicatives :

- (1) Allocations des concierges selon la formule et les effectifs prévus et ajout d'heures de conciergerie pour répondre aux exigences de sécurité de COVID-19.
(2) Intégration du poste d'inspecteur en santé et sécurité.
(3) Dotation prévue avec le nouveau fond de soutien aux élèves négocié avec les syndicats.
(4) Augmentation des coûts de frais d'entretien suite à l'augmentation des prix, la croissance des effectifs et la superficie dans les écoles.
(5) Augmentation des coûts prévus pour les accidents de travail.

Prévisions budgétaires 2020-2021
Éducation permanente

	Budget révisé 2019-2020		Budget 2020-2021		Écart () réduction des dépenses	
	ETP	Dépenses	ETP	Dépenses	ETP	Dépenses
Le Carrefour (21 ans et plus)						
Administration	2.60	214 523	2.60	221 431	-	6 908
Gestionnaire	1.00	114 639	1.00	122 005	-	7 366
Agents FLS/PLI	2.00	140 184	2.00	173 721	-	33 537
Administrateur de programme	1.00	72 895	1.00	80 349	-	7 455
Enseignants (cours d'été/taux horaire)		63 922		56 938		(6 984)
Direction adjointe (cours d'été)		18 086		18 267		182
Instructeurs		1 883 346		1 907 547		24 202
Total Le Carrefour (21 ans et plus)	6.60	2 507 594	6.60	2 580 259	-	72 665
CEFEO						
Enseignants (taux horaire)		(74 887)		(156 685)		(81 798)
Services contractuels				24 000		24 000
Total CEFEO	-	(74 887)	-	(132 685)	-	(57 798)
Grand Total	6.60	2 432 707	6.60	2 447 574	-	14 867

Prévisions budgétaires 2020-2021
Transport des élèves

	Budget révisé 2019-2020		Budget 2020-2021		Écart () réduction des dépenses	
	ETP	Dépenses	ETP	Dépenses	ETP	Dépenses
Programme régulier						
Consortium de l'Est		4 004 161		4 097 168		93 006 (1)
Consortium d'Ottawa		12 309 881		12 921 185		611 304 (1)
CEPEO		20 000		20 000		-
Contingence		-		-		-
Grand Total	-	16 334 042	-	17 038 353	-	704 311

Note explicative :

(1) Augmentation des coûts reliée à la hausse des effectifs prévue et le respect des contrats avec les transporteurs.



Prévisions budgétaires 2020-2021
Autres dépenses non liées au fonctionnement

	Budget révisé 2019-2020		Budget 2020-2021		Ecart () réduction des dépenses	
	EPT	Recettes / Dépenses	EPT	Recettes / Dépenses	EPT	Recettes / Dépenses
Revenus						
Financement permanent de la dette NFP		210 383		210 383		-
Subventions externes		4 895 800		4 744 916		(150 884)
Centres éducatifs de la petite enfance		4 303 592		4 579 216		275 624
Financement des fiducies de soins de santé		272 152		261 185		(10 967)
Total des revenus	-	9 681 927	-	9 795 700	-	113 773
Dépenses						
<i>Personnel</i>						
Soutien administratif - Centres éducatifs de la petite enfance	4.00	413 602	4.00	435 880	-	22 278
Techniciennes - Centres éducatifs de la petite enfance	10.00	703 582	10.00	730 124	-	26 543
EPEs - Centres éducatifs de la petite enfance	85.41	4 461 367	80.94	4 477 368	(4.47)	16 001
Suppléance		210 986		203 995		(6 990)
Sous-total personnel	99.41	5 789 535	94.94	5 847 367	(4.47)	57 832
<i>Autres dépenses</i>						
Financement permanent de la dette NFP		210 383		210 383		-
Subventions externes	6.03	4 932 750	1.00	4 784 916	(5.03)	(147 834)
Fournitures - Centres éducatifs de la petite enfance		771 860		802 652		30 792
Total des dépenses	105.44	11 704 528	95.94	11 645 318	(9.50)	(59 210)
Ecart		(2 022 601)		(1 849 618)		172 983

Notes explicatives :

(1) Allocation à la dotation des centres éducatifs existants.

(2) Intégration de plusieurs postes financés par des subventions externes en 2019-2020 dans le budget opérationnel suite au transfert des allocations aux SBE en 2020-2021.

Prévisions budgétaires 2020-2021
Élèves ayant des besoins particuliers

	Budget révisé 2019-2020		Budget 2020-2021		Écart () réduction des dépenses	
	EQM / EPT	Recettes / Dépenses	EQM / EPT	Recettes / Dépenses	EQM / EPT	Recettes / Dépenses
Recettes						
Allocation basée sur l'effectif	16 455.96	13 633 876	17 166.50	14 215 998	710.54	582 123
Allocation pour l'équipement spécialisé		1 196 285		959 728		(236 557)
Allocation pour les besoins des élèves		10 718 286		11 317 078		598 792
Allocation pour l'expertise comportementale		322 625		333 879		11 253
Ajustement pour les classes distinctes		646 918		492 444		(154 474)
Le Transit (article 23)		2 923 076		2 962 920		39 844
Total des recettes	16 455.96	29 441 066	17 166.50	30 282 047	710.54	840 980
Dépenses excluant Le Transit						
<i>Personnel</i>						
Enseignants de l'élémentaire	76.00	7 628 890	77.70	7 962 122	1.70	333 232
Enseignants du secondaire	27.00	2 596 259	25.82	2 539 178	(1.18)	(57 081)
Enseignant SEP	1.00	95 948	1.00	113 245	-	17 297
Conseillers en éducation spécialisée	9.00	976 927	9.00	1 004 205	-	27 279
Éducateurs de l'élémentaire	141.50	7 432 233	135.50	7 603 232	(6.00)	170 999
Éducateurs du secondaire	34.50	1 873 053	44.50	2 497 003	10.00	623 949
Travailleurs sociaux	13.40	1 101 684	13.60	1 140 824	0.20	39 140
Orthophonistes	9.00	931 806	9.00	954 767	-	22 961
Aides-orthophonistes	3.00	158 411	3.00	160 859	-	2 448
Psychologues	5.10	600 948	5.10	613 191	-	12 243
Spécialistes en analyse comportementale	4.00	414 952	4.00	424 341	-	9 389
Secrétaire	1.00	66 373	1.00	67 770	-	1 398
Directions	2.00	272 023	2.00	281 549	-	9 526
Soutien informatique SEP	1.00	119 548	1.00	127 013	-	7 465
Congés autorisés	-	430 192	-	460 577	-	30 385
Congé de maladie		100 000		100 000		-
Gratification		72 463		14 531		(57 932)
Sous-total personnel	327.50	24 871 710	332.22	26 064 407	4.72	1 192 697
<i>Autres dépenses</i>						
Perfectionnement du personnel		253 574		245 306		(8 268)
Frais de déplacement		131 000		131 000		-
Fournitures et manuels scolaires		23 500		20 500		(3 000)
Remplacement de matériel (SEP)		1 143 536		885 545		(257 991)
Services contractuels		297 500		304 000		6 500
Total des dépenses excluant Le Transit	327.50	26 720 821	332.22	27 650 758	4.72	929 938
Dépenses Le Transit (PPEEC)						
Enseignants de l'élémentaire	16.50	1 724 537	16.60	1 731 408	0.10	6 871
Enseignants du secondaire	9.00	940 657	9.20	959 575	0.20	18 919
Direction	1.00	144 452.90	1.00	148 761	-	4 308
Secrétaire du secondaire	1.00	53 034	1.00	56 228	-	3 194
Suppléance		37 415		62 382		24 967
Frais de déplacement		8 000		-		(8 000)
Budget d'école		14 980		4 566		(10 414)
Total Le Transit (PPEEC)	27.50	2 923 076	27.80	2 962 920	0.30	39 844
Écart		(202 830)		(331 632)		(128 802)

Notes explicatives :

Ce budget respecte les orientations budgétaires recommandées par les membres du CCED.

Prévisions budgétaires 2020-2021
Éducation permanente Le Carrefour

	Budget révisé 2019-2020		Budget 2020-2021		Écart () réduction des dépenses	
	EQM / EPT	Recettes / Dépenses	EQM / EPT	Recettes / Dépenses	EQM / EPT	Recettes / Dépenses
Recettes						
Éducation permanente et autres programmes	262.97	3 237 459	283.68	3 435 887	20.71	198 428
Programmes d'aide à l'apprentissage		68 040		122 472	-	54 432
Subvention FLS		1 065 139		1 064 755	-	(384)
Allocation ordinateur de classe		812		1 396	-	584
Transfert des fonds scolaires		102 615		-	-	(102 615)
Total des recettes	262.97	4 474 065	283.68	4 624 510	20.71	150 445
Dépenses						
<i>Personnel</i>						
Enseignants du secondaire	12.17	1 170 384	12.17	1 196 971	-	26 587
Enseignants (taux horaire/cours d'été)	-	73 126	-	76 234	-	3 108
Instructeurs	-	1 937 547	-	1 962 293	-	24 747
Gestionnaire	1.00	114 639	1.00	122 005	-	7 366
Direction adjointe (cours d'été)	-	18 086	-	18 267	-	182
Éducateur du secondaire	1.50	77 856	1.50	86 157	-	8 301
Aides-enseignants	2.00	91 044	2.00	92 934	-	1 890
Travailleur social	0.60	50 433	0.40	34 321	(0.20)	(16 112)
Secrétaires du secondaire	3.00	248 484	3.00	253 399	-	4 914
Administrateur du Carrefour	1.00	109 054	1.00	115 653	-	6 599
Agents FLS/PLI	2.00	140 184	2.00	173 721	-	33 537
Administrateur de programme	1.00	72 895	1.00	80 349	-	7 455
Concierge - Langue internationale		48 000		48 000	-	-
Sous-total personnel	24.27	4 151 731	24.07	4 260 304	(0.20)	108 573
<i>Autres dépenses</i>						
Manuels, fournitures et services		149 807		152 003		2 196
Location		49 010		12 000		(37 010)
Total des dépenses	24.27	4 350 548	24.07	4 424 307	(0.20)	73 759
Écart		123 517		200 203		76 686

Prévisions budgétaires 2020-2021
Sommaire des enveloppes budgétaires

Enveloppes	Budget révisé 2019-2020			Budget 2020-2021		
	Subvention / Autres revenus	Dépenses	Écart surplus/(déficit)	Subvention / Autres revenus	Dépenses	Écart surplus/(déficit)
PIPNE	204 872	204 872	-	207 868	207 868	-
Participation des parents	28 798	28 786	12	28 918	28 918	-
Planification des immobilisations	122 173	161 457	(39 284)	122 173	160 208	(38 035)
Responsables en matière de programmes (RMP)	902 111	990 513	(88 402)	905 864	1 037 121	(131 257)
GIARE	40 760	40 736	24	41 008	41 008	-
Utilisation communautaire	260 752	260 752	-	260 495	260 495	-
PARE	678 626	678 626	-	720 904	720 904	-
MHS	213 506	213 506	-	213 506	213 506	-
PICO	68 950	123 671	(54 721)	71 928	126 928	(55 000)
Apprentissage par expérience	-	-	-	152 150	152 150	0
Premières nations, Métis et Inuits	180 329	180 329	-	193 247	193 247	(0)
Sécurité et tolérance dans les écoles	405 830	1 055 315	(649 485)	434 189	1 060 868	(626 679)
Santé mentale	-	-	-	315 396	315 396	(0)
Fonds de soutien aux élèves	-	-	-	1 735 134	1 754 982	(19 848)
Éducation en milieu rural et dans le Nord	175 336	175 336	-	188 406	188 406	-
Concentration et programmes spécialisés	-	994 659	(994 659)	-	1 182 315	(1 182 315)
Programme éco-responsabilité	-	484 000	(484 000)	-	405 500	(405 500)
Centres éducatifs de la petite enfance	4 575 744	6 561 395	(1 985 651)	4 840 401	6 650 019	(1 809 618)
Le Dôme	550 000	694 163	(144 163)	550 000	726 870	(176 870)
Total des enveloppes	8 407 787	12 848 116	(4 440 329)	10 981 587	15 426 709	(4 445 122)